

A cette époque
2004 Complexe J. Tati

La municipalité de Chalais ayant fait l'acquisition de l'ancien cinéma de St Christophe construit par M. Jean Motard, les travaux de reconstruction ont commencé sous le mandat de Jean Claude Delannoy. Ils se sont terminés avec l'équipe de Jean Claude Maury. L'ouvrage, baptisé Jacques Tati a été inauguré le 5 décembre 2010. Il comprend un magnifique Dojo avec des tapis permanents et une salle de danse très fonctionnelle à l'étage.



Jean Eveillé
Président de l'AL
Depuis 2003

2003

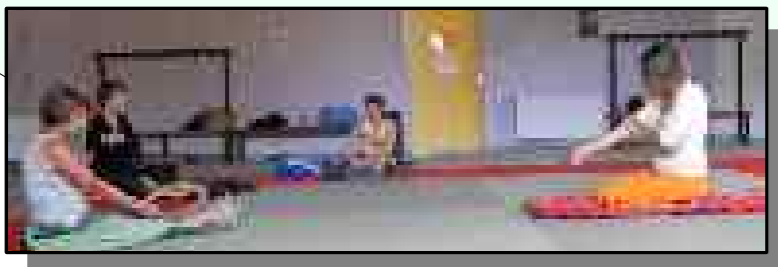
Le premier bureau du Président Jean Eveillé.

Composition du bureau. Président, Jean Eveillé; vice-présidents, Josiane Boisseau, Claude Corneaud, Annie Molard et Francis Roland; secrétaire, Bernard Giraud; secrétaires adjoints, Solange Lavoix et Alain Normand; trésorier, Francis Gaillet; trésorier adjoint, Patrick Boisseau; membres, Yvée Brousse, Patrick Florent, Michel Kahn, Guy Luciat et Chantal Vallier.

2001 Sophrologie

La section sophrologie a débuté en 2001, et est enseignée, depuis le départ par Maryel Auger, sophrologue. Hugurette Germaineau s'occupe des inscriptions depuis l'origine de l'activité.

La sophrologie est à la fois une science qui étudie la conscience humaine et un ensemble de techniques et de méthodes à relaxation corporelle. La sophrologie, véritable pédagogie de l'existence, a pour but de dynamiser de façon positive les qualités et les ressources dont nous disposons.



2006 Les Pibalous

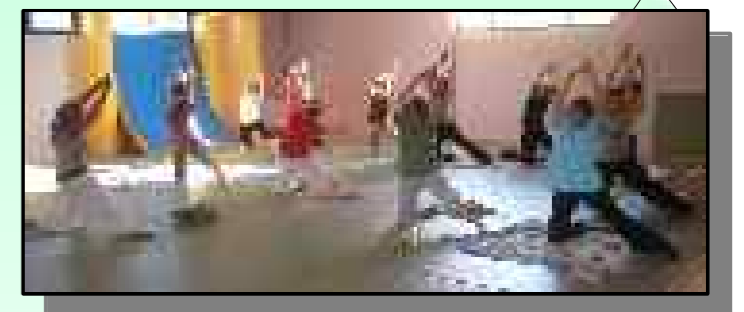
Pendant l'été 2006, Philippe Dablin, possédant les diplômes lui permettant d'encadrer des activités de Natation, prend en charge une nouvelle section nommée "Les Pibalous".

L'activité est ouverte, pendant les vacances d'été, aux jeunes de moins de 11 ans, sachant déjà nager et désirant perfectionner leurs compétences en natation pour pratiquer la compétition.

2004 Yoga

Les séances de yoga, animées par Sylvie ZAKRZEWSKI, ont débuté en novembre 2004 avec deux cours : un à l'ancien dojo et l'autre au préfa du théâtre, puis au gymnase du collège avec une douzaine de participants.

En 2009 les cours ont été transférés au dojo du Complexe sportif TATI, très belle salle calme et sécurisée, où l'effectif est en constante augmentation.

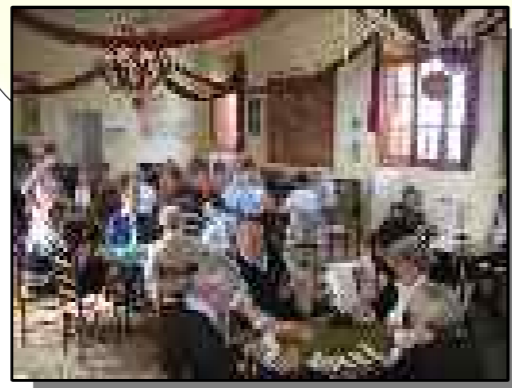


2001 Bridge

La section Bridge a été créée à l'automne 2001 par Annie DELANOY avec le soutien logistique et les encouragements de Francis ROLAND, Francis GAILLOT et de Jean EVEILLÉ plus tard.

Très vite, des liens de sympathie puis d'affection ont soudé les 19 premiers membres.

Il y eu des cours, puis des parties libres commentées, puis des tournois. Chaque année, à trois



reprises, ont lieu des rencontres de prestige ouvertes aux clubs voisins.

2006 Ateliers théâtre

En septembre 2006, sur une idée qui semblait un peu folle, de faire du théâtre avec des jeunes sous la direction d'un comédien professionnel, les Ateliers Théâtre pour jeunes sont nés sous l'impulsion de Jean Eveillé, suivi par tous les partenaires institutionnels et associatifs locaux.

Tous les ans, ce sont entre 30 et 40 jeunes, répartis en 3 groupes, qui s'inscrivent aux ateliers théâtre, dirigés par Franck Guilbot, Metteur en scène professionnel.

Avec l'aide financière de la Communauté de Communes, du Conseil Général, et de la Direction Départementale de la Jeunesse et des Sports, le projet a pu démarrer avec le soutien de la Commune de Chalais, du Centre Socioculturel, de l'école élémentaire publique et du Collège de Chalais.

La naissance en 2009 d'un atelier théâtre pour les adultes est due, en partie, au succès des ateliers théâtres pour les jeunes. De nombreux parents ont eu envie de se lancer dans l'aventure du théâtre, mais avec le même metteur en scène que pour les



jeunes. Là encore, grâce aux soutiens locaux et institutionnels (Mairie, CDC, Pays, Conseil Général), le projet a pu naître à l'automne 2009 avec la pièce : "Une tête de Guedeglu", jouée plusieurs fois en 2011.

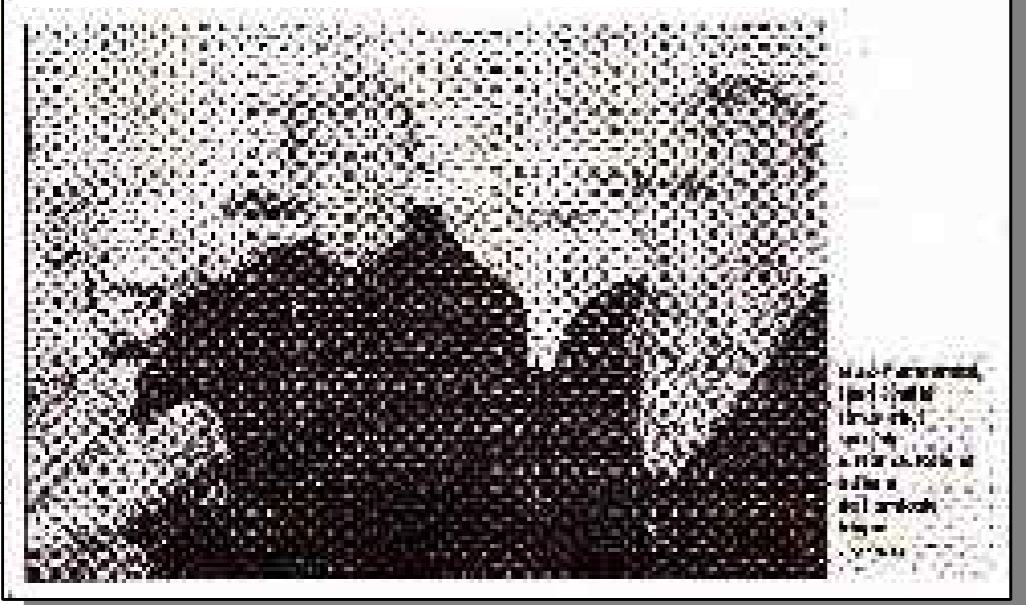
2003 L'AG de 2003

Après 35 ans passés à la tête de l'association, Francis Roland cède son fauteuil à Jean Eveillé.



La Vieille offerte au Président sortant

Passation de pouvoir à la présidence de l'amicale laïque de Chalais



2004 Le local de l'Amicale

Depuis sa création en 1951, le siège de l'Amicale Laïque était situé au Collège public de Chalais. Toutes les réunions et une partie des activités avaient donc lieu dans cet établissement. Cependant, la taille de l'association et le volume de ses activités pouvaient devenir une gêne pour le Collège. C'est pourquoi, à partir d'avril 2003, l'Amicale a occupé un local privé en ville, où elle pouvait sans contrainte organiser sa gestion administrative, ses réunions et une partie de ses activités culturelles.

En février 2007, l'Amicale pouvait acheter l'immeuble, 8 rue d'Angoulême, pour s'y installer définitivement.

Les premiers travaux de rénovation ont été réalisés par les adhérents eux-mêmes. D'autres travaux de mise en conformité ont pu être engagés grâce à une subvention importante du Crédit Agricole dans le cadre de son aide à projet pour les associations. Cette autonomie est le résultat de la bonne gestion de l'Amicale Laïque et de l'investissement personnel d'un bon nombre de ses membres. Ceux-ci sont fiers de la marche en avant et du dynamisme de leur association.

Un chèque de 3 862 euros pour l'amicale laïque



2005 Un siècle de laïcité

L'Amicale laïque de Chalais propose de débattre de la laïcité et des mouvements associatifs

Le 9 décembre 1905 était promulgué la loi de séparation des Eglises et de l'Etat, une des lois fondatrices de l'état républicain, au même titre que les lois relatives de 1882 au code de 1901 sur le droit d'association. Un événement qui ne manquera pas de marquer l'Amicale laïque de Chalais à travers une série de manifestations qui s'étaleront tout au long de l'année 2005.



Christian Rondeau
dans le malade imaginaire



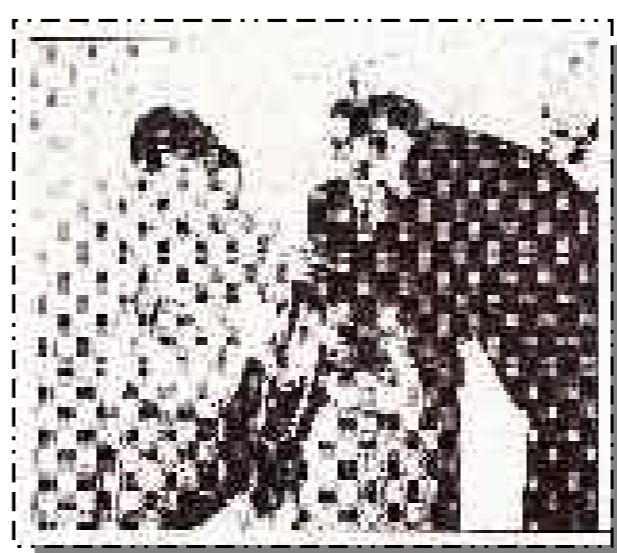
2002

La Médecin malgré lui (Molière)

2003

Le fil à la patte (Feydeau)

2004



2005

Le dindon (Feydeau)

2006

Ardèle ou la marguerite (Anouilh)

Fonction	Nom	Prénoms	Adresse
Président	Jean	Eveillé	8 rue d'Angoulême
Vice-président	Josiane	Boisseau	1 rue de la République
Secrétaire	Francis	Roland	1 rue de la République
Trésorier	Francis	Gaillet	1 rue de la République
Trésorier adjoint	Patrick	Boisseau	1 rue de la République
Secrétaires adjoints	Solange	Lavoix	1 rue de la République
	Alain	Normand	1 rue de la République
Membres	Yvée	Brousse	1 rue de la République
	Patrick	Florent	1 rue de la République
	Michel	Kahn	1 rue de la République
	Guy	Luciat	1 rue de la République
	Chantal	Vallier	1 rue de la République

Le vaudeville sourit à l'Amicale laïque de Chalais

«Un membre d'acteur et d'adhérent de l'Amicale laïque, c'est la preuve que ça se finit d'un spectacle, le public ovationne, debout, la troupe rit théâtralement. Nous avons été très touchés par cette reconnaissance», confie Alain, qui était de la partie, samedi soir passé pour jouer «Un fil à la patte», une pièce signée Georges Feydeau (à photo ci). Une pléiade d'acteurs sur scène (une trentaine au total avec les figurants), une énergie débordante, une mise en scène bien rythmée ont garanti un beau succès à cette soirée. Pendant près de trois heures, les spectateurs sont restés scotchés à leur siège, pliés la plupart du temps de dos, parfois même à en pleurer. Avec des décors signés Jean-Louis Blainval, la partie technique assurée par Patrick Soudan et des costumes faits main par Josiane Boisseau, la troupe d'adhérents avait mis toutes les chances de son côté. Sans oublier l'essentiel, ce vaudeville de Fey-

